

JAARPLAN 2026

Het Westfrie Woonzorgpact

'Zorg bereikbaar houden, samen doen we dat!'



In dit jaarplan lees je over:

- 1. Waarom het pact?**
- 2. De speerpunten**
- 3. De afspraken**
- 4. De netwerkstructuur**
- 5. De financiële afspraken**
- 6. Projectportfolio**

1. Waarom het Westfriese Woonzorgpact?

De zorg in West-Friesland staat onder druk. Als we niets doen dreigt de zorg vast te lopen.

Dubbele vergrijzing

Meer ouderen én mensen leven langer

- Toenemende zorgvraag
- Complexere zorg
- Tekort aan zorgmedewerkers
- Minder mantelzorgers

Risico: de zorg is op termijn onvoldoende beschikbaar.

Het Westfriese Woonzorgpact is een netwerkorganisatie van 27 partners in wonen, welzijn en zorg. Samen hebben we één ambitie: de zorg in West-Friesland bereikbaar en beschikbaar houden.

Gezamenlijke aanpak

De toenemende druk op de zorg vraagt om een intensieve en structurele samenwerking. We moeten gezamenlijk organiseren wat individuele partijen niet zelfstandig kunnen oplossen. Het Westfriese Woonzorgpact vormt deze gezamenlijke aanpak.

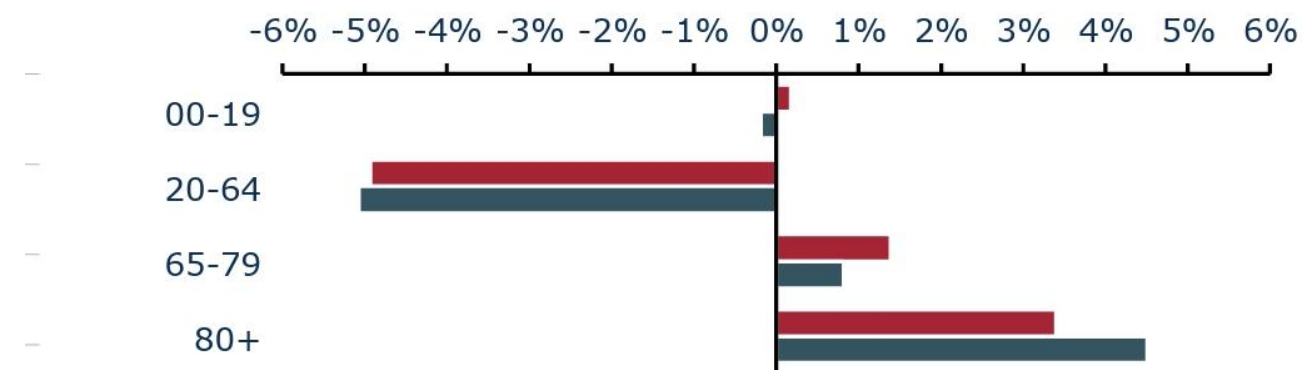
In het Westfriese Woonzorgpact (WFWZP) werken gemeenten, woningcorporaties, zorg- en welzijnspartijen, het Zorgkantoor en zorgverzekeraars samen. In deze samenwerking verbinden we de domeinen wonen, welzijn en zorg om inwoners passende ondersteuning te bieden. Daarnaast ontwikkelen we gezamenlijke initiatieven die bijdragen aan een sterke leefomgeving en versterken wij de mogelijkheden voor ouderen om prettig en veilig zelfstandig te blijven wonen.

1. Knelpunten in West-Friesland

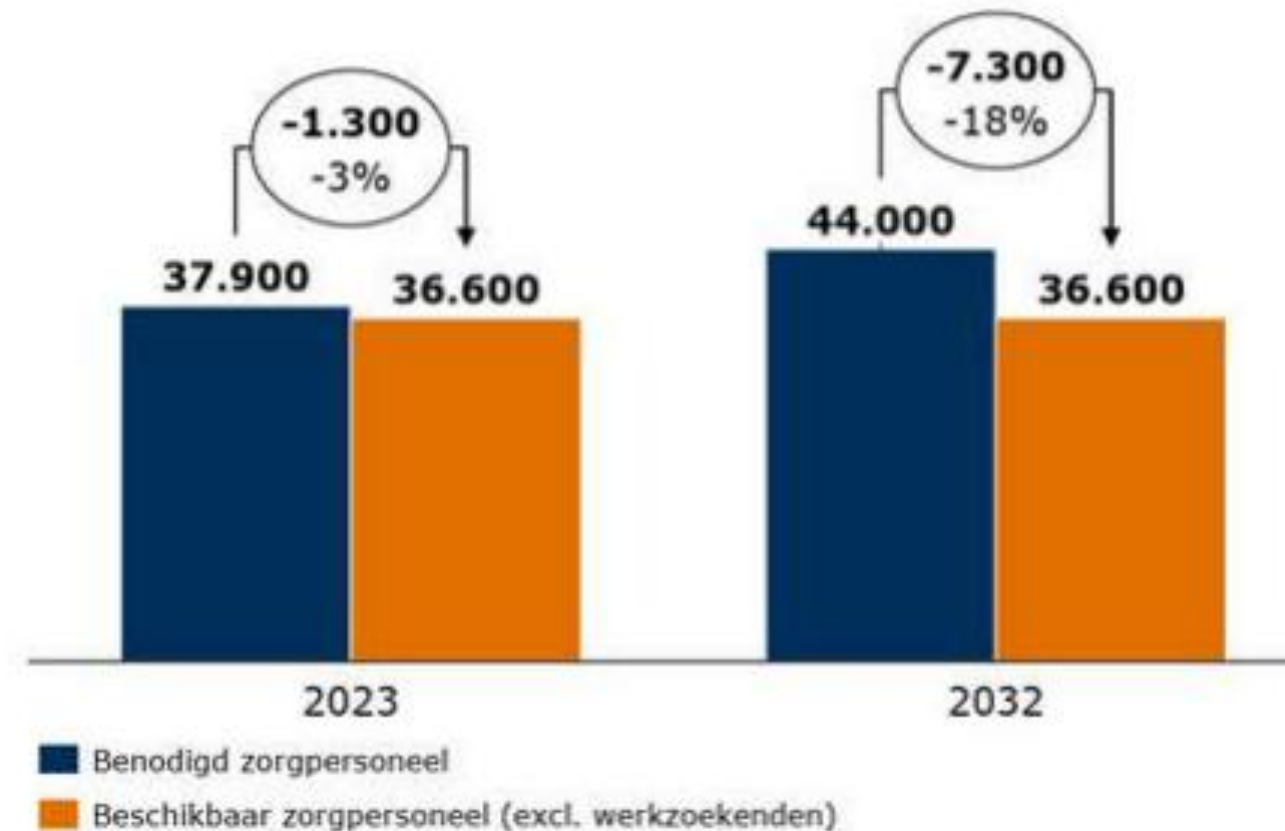
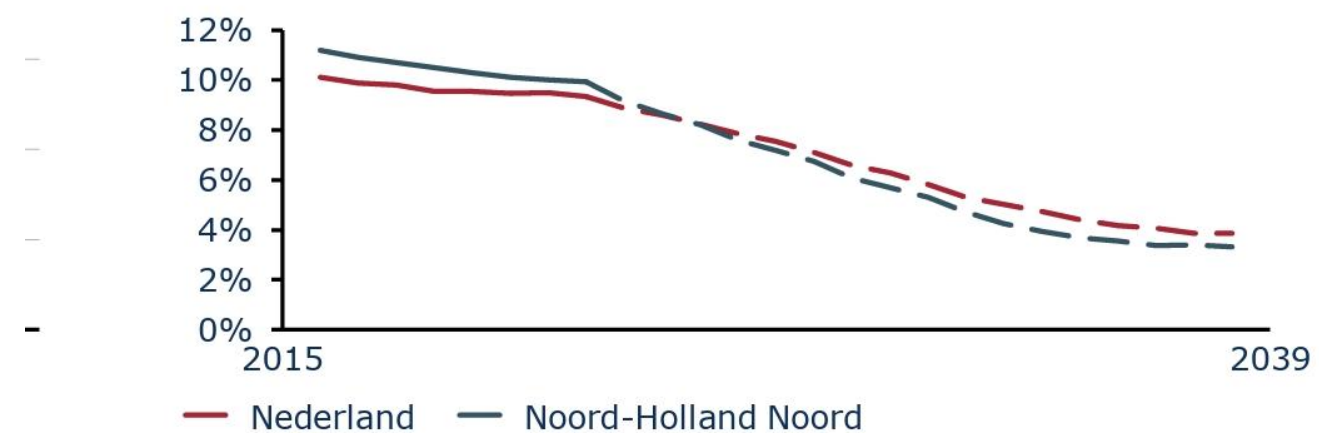
Het regiobeeld en regioplan 2023 laten zien dat de opgaven in West-Friesland snel toenemen en ingrijpend zijn.

- ▲ **Meer ouderen, vooral 80+**
- ▼ **Minder mensen in werkzame leeftijd**
- ▼ **Minder mantelzorgers**
- ▲ **Sterk oplopende zorgvraag**
- ▼ **Groeiend personeelstekort in de zorg**

Leeftijdsopbouw 2040 t.o.v. 2023

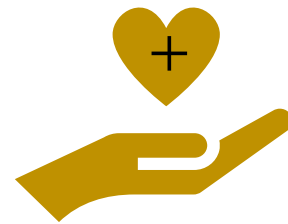


Mantelzorgpotentieel



● 2. De speerpunten van het Westfriese Woonzorgpact

Deze drie speerpunten vormen samen de basis voor een toekomstbestendige, domeinverbindende aanpak van de regionale opgave.



1. Zorgvraag verminderen en beschikbare zorg optimaal inzetten.

- ✓ preventie om de zorgbehoefte te verlagen,
- ✓ slimme (digitale) oplossingen om met minder zorgpersoneel meer ouderen te ondersteunen.
- ✓ beschikbare en betaalbare voorzieningen.



2. Het vergroten van de sociale gezondheid om de zorg te ontlasten

- ✓ mobiliseren van het netwerk rond kwetsbare inwoners,
- ✓ versterken gemeenschapskracht door ontmoeting te stimuleren in formele en informele ruimtes.
- ✓ het aanbieden van welzijn op maat, passend bij de levensfase en persoonlijke situatie van oudere inwoners.



3. Woonomgeving versneld toekomstgeschikt maken

- ✓ het stimuleren van het tijdig verhuizen naar een passende woonvorm
- ✓ het bouwen van nieuwe nultreden-, en zorggeschikte geclusterde woningen,
- ✓ transformatie van bestaande complexen naar netwerksamenwerking tussen partners welzijn, wonen en zorg.

3. De samenwerkingsafspraken

De spelregels voor samenwerking zijn vastgelegd in de netwerkoevereenkomst en worden hieronder nader toegelicht.

1. Fundament van de samenwerking (de basisprincipes)

- ✓ Gezamenlijke ambitie & gedeelde verantwoordelijkheid
- ✓ Ruimte voor initiatief. Deelnemers kunnen altijd samen starten zonder veto.
- ✓ Coalitie van de bereidwilligen betekent vrijwillige, actieve deelname; geen formeel bestuurlijk orgaan.
- ✓ Het netwerk faciliteert de samenwerking en het proces.

2. Inbreng deelnemers

- ✓ Deelnemers zijn ambassadeurs en delen kennis, ervaringen, motivaties en belangen.
- ✓ Deelnemers leveren een actieve bijdrage in de vorm van capaciteit, denkkracht en/of diensten.
- ✓ Voor de organisatie van het netwerk betalen deelnemers een jaarlijkse contributie.
- ✓ Nieuwe deelnemers zijn welkom en sluiten aan in overleg met de huidige leden, mits zij zich herkennen in de netwerkoevereenkomst en actief willen bijdragen.



3. Werken als ontwikkelend netwerk

- ✓ Netwerk in ontwikkeling betekent continu leren, bijsturen en verbeteren.
- ✓ De gewenste transitie raakt ieders bedrijfsvoering; knelpunten pakken we samen op.

4. Regionale regie met lokale uitvoering

- ✓ Regionale richting, lokale toepassing vanuit één regionale opgave, uitgevoerd via lokale structuren.
- ✓ Twee keer per jaar inspirerende netwerkbijeenkomsten.

5. Projecten

- ✓ het pact fungeert als centrale coördinatietafel voor welzijn, wonen en zorg in West-Friesland.
- ✓ Projecten zijn domeinverbindend, opschaalbaar en gericht op duurzame borging.
- ✓ Projectfinanciering loopt via deelnemers of subsidiestromen.

4. De netwerkstructuur

Het WFWZP is een netwerkorganisatie. Er is geen hiërarchische lijnstructuur, maar sprake van samenhangende netwerksturing, passend bij de complexe maatschappelijke opgave.

Bestuurlijk overleg

Het bestuurlijk overleg bestaat uit bestuurders van alle deelnemende organisaties en richt zich op legitimatie, strategische koersbepaling en verankering binnen de eigen organisaties. Het bestuurlijk overleg stuurt op de gewenste richting. De projecten dienen aantoonbaar bij te dragen aan deze richting.

Het bestuurlijk overleg neemt geen besluiten over de uitvoering van projecten. Besluitvorming vindt uitsluitend plaats over de gewenste richting van projecten en over escalaties wanneer deze zich binnen een project voordoen. Uitgangspunt bij de besluitvorming is consensus.



Kerngroep

Ook de kerngroep stuurt op de gewenste richting. Hierbij worden signalen uit projecten en de omgeving samengebracht en wordt afgestemd op wat het netwerk nodig heeft. De kerngroep stuurt op samenhang en voortgang, niet op formele besluitvorming.

Netwerkregisseur

De netwerkregisseur vervult een faciliterende rol en ondersteunt het netwerk procesmatig, bewaakt continuïteit en verbindt de verschillende niveaus binnen het netwerk.

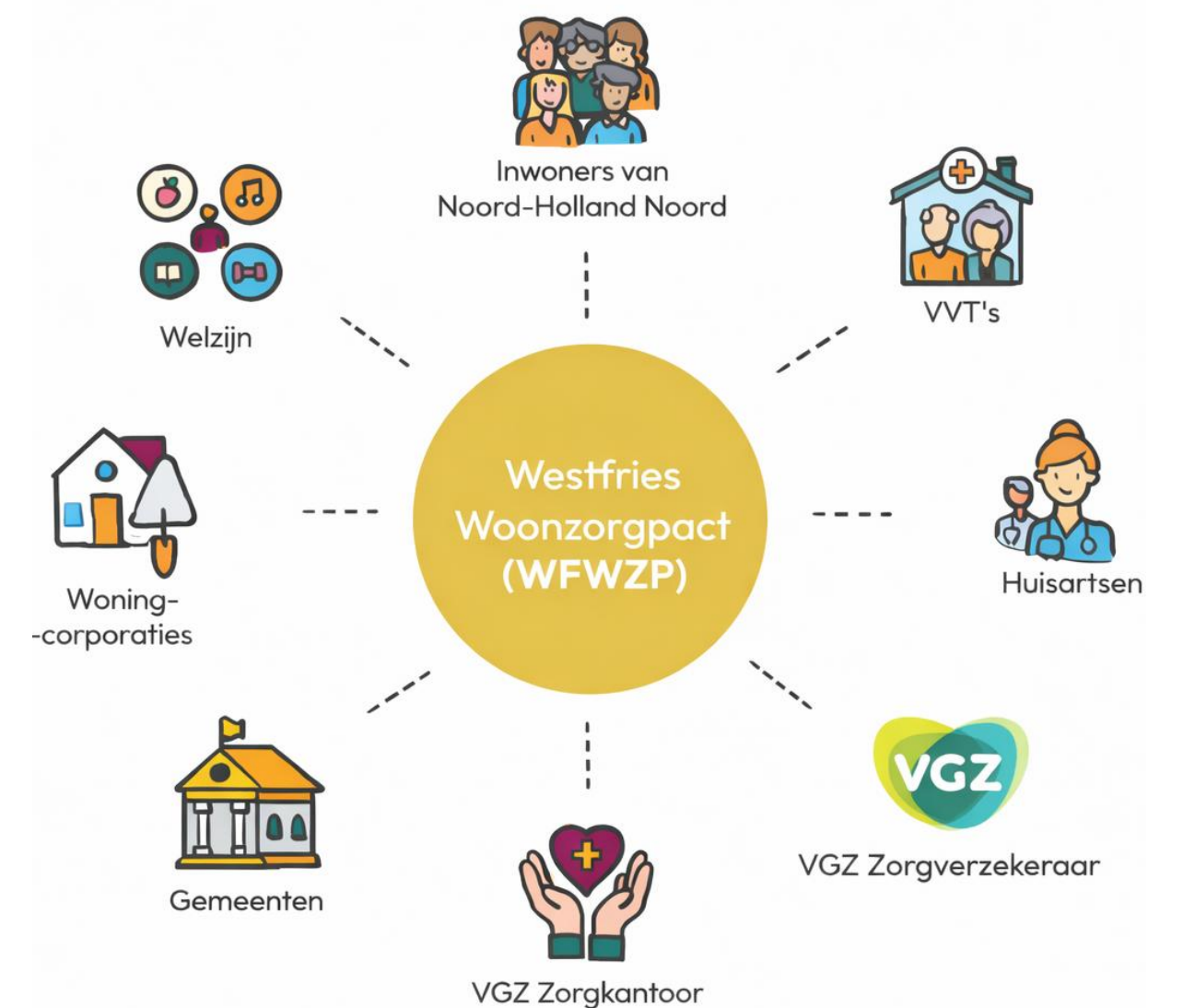
Projecten

Het projectportfolio bestaat uit initiatieven van aangesloten deelnemers die bijdragen aan de gezamenlijke ambitie en speerpunten van het WFWZP. Het netwerk verbindt, ondersteunt en stimuleert opschaling, maar voert zelf niet uit.

4. Netwerkstructuur | De deelnemers

Het Westfries Woonzorgpact is een netwerkorganisatie van 27 deelnemers, waaronder gemeenten, woningcorporaties, zorg- en welzijnsorganisaties, zorgverzekeraars en het Zorgkantoor NHN. Het netwerk bestaat uit de volgende deelnemers:

- | | |
|---------------------------------|-------------------------------------|
| 1. Calidus | 15. Leviaan |
| 2. Dovidia NHN | 16. Mantelzorgcentrum |
| 3. Gemeente Drechterland | 17. Omring |
| 4. Gemeente Enkhuizen | 18. Ons Stede Broec |
| 5. Gemeente Hoorn | 19. Stichting Netwerk |
| 6. Gemeente Koggenland | 20. Sylta |
| 7. Gemeente Medemblik | 21. VGZ Verzekeraar |
| 8. Gemeente Opmeer | 22. VGZ Zorgkantoor |
| 9. Gemeente Stede Broec | 23. Vrijwilligerspunt Westfriesland |
| 10. Geriant | 24. Welwonen |
| 11. GGZ Noord-Holland-Noord | 25. Woonbedrijf Koggenland |
| 12. Het Grootslag | 26. Woonbedrijf Opmeer |
| 13. HWF | 27. Woonschakel |
| 14. Intermaris Woningcorporatie | |



● 4. Netwerkstructuur | De kerngroep

De kerngroep

- heeft als doel om te anticiperen op wat er binnen het netwerk nodig is.
- bestaat uit ca. acht leden die er niet zitten als vertegenwoordiger van een organisatie, maar vanuit een gemotiveerde houding met inhoudelijke kennis.
- Is er voor alle aangesloten organisaties.
- wordt ondersteund door twee ambtelijk vertegenwoordigers en de netwerkregisseur.
- De agenda en notulen van de overleggen worden gedeeld met alle deelnemende organisaties van het pact.

De volgende personen vormen de kerngroep:

1. Cees Tip (voorzitter)	Intermaris Woningcorporatie
2. Robin Bremekamp	Omring
3. Karin Hakhoff	Gemeente Hoorn
4. Wim Hoogervorst	Gemeente Enkhuizen
5. Bart Beerepoot	VGZ Zorgkantoor
6. René de Koning	VGZ Zorgverzekeraar
7. Miranda Zwart	Vrijwilligerspunt Westfriesland
8. Susanne Zuidhof - van Arkel	Geriant
9. Betty Haubrich	Ambtelijke vertegenwoordiger gemeenten regio West-Friesland (wonen)
10. Kelly Romein	Ambtelijke vertegenwoordiger gemeenten regio West-Friesland (zorg)
11. Karien van den Braber	Netwerkregisseur WFWZP

4. Netwerkstructuur | De netwerkregisseur

De netwerkregisseur zorgt voor structuur, onderlinge verbinding en faciliteert de samenwerking tussen de drie domeinen wonen, welzijn en zorg. De netwerkregisseur vervult de volgende kerntaken binnen het Westfriese Woonzorgpact.



Regie & organisatie van het netwerk

- Organiseert en structureert het samenwerkingsverband
- Centraal contactpersoon voor 27 deelnemers
- Verbindt initiatieven, projecten en mensen



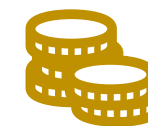
Regionale samenhang

- Organiseert twee keer per jaar een inspiratiebijeenkomst
- Voorbereiding kernteam- en bestuurlijke overleggen
- Zorgt voor aansluiting bij NHN-Gezond en de netwerken VONK en VVNV



Projecten & uitvoering jaarplan

- Stelt een jaarplan op
- Organiseert WOZO-project uitvraag
- Verbindt projectleiders en thema's
- Organiseert de projectvoortgang via dashboards



Financiën & bedrijfsvoering

- Beheert contributies en WOZO-transitiemiddelen
- Verzorgt de financiële verantwoording

4. Netwerkstructuur | Bovenregionale samenwerking NHN Gezond

Het Westfries Woonzorgpact (WFWZP) is onderdeel van Noord-Holland Noord Gezond (NHN Gezond). NHN Gezond is een regionale samenwerkingsverband waarin tientallen partijen samenwerken aan toekomstbestendige en toegankelijke zorg. NHN Gezond verbindt partners uit de drie subregio's met één gezamenlijke ambitie en uitvoeringsagenda, vastgelegd in het Transformatieplan NHN Gezond. .

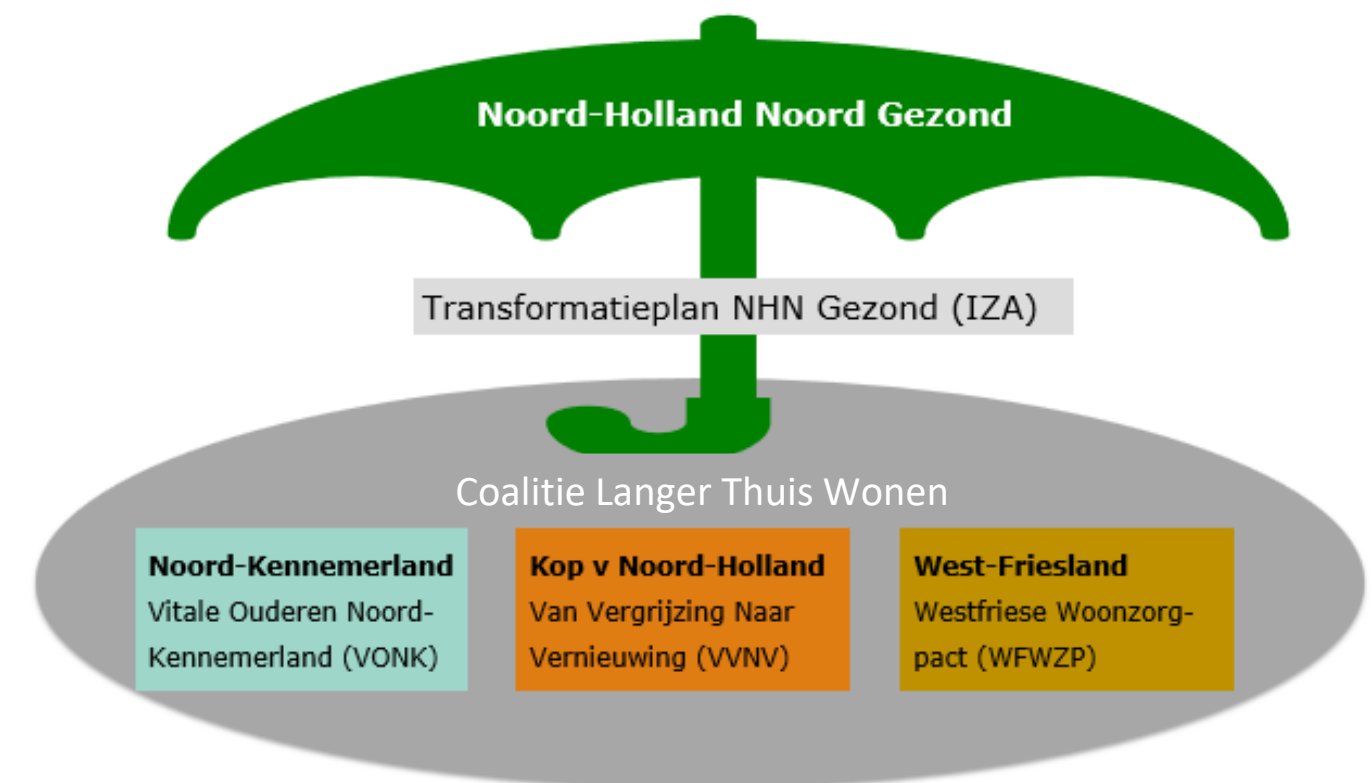


Het vierde thema Langer Thuis Wonen uit dit plan vormt tevens de coalitie van waaruit de uitvoering wordt georganiseerd door de drie netwerken samen:

1. het Westfries Woonzorgpact (WFWZP),
2. Van Vergrijzing naar Vernieuwing (VVNV) en
3. Vitaal Oud in Noord-Kennemerland (VONK).

Hierbij werken de netwerken samen vanuit één gezamenlijke bovenregionale opgave, met ruimte voor regionale invulling. Het WFWZP is binnen deze structuur het coördinerende netwerk voor wonen, welzijn en zorg voor ouderen in West-Friesland.

Naast deze gezamenlijke uitvoeringsagenda zet het WFWZP zich ook in voor andere lokale projecten die binnen West-Friesland worden geïnitieerd. Deze projecten worden o.a. gefinancierd vanuit de WOZO-transitiemiddelen.



De drie netwerken werken samen aan:

- uitvoering van het Transformatieplan NHN Gezond,
- afstemming van WOZO-transitiemiddelen,
- kennisdeling tussen projecten,
- gezamenlijke projectleidersbijeenkomsten,
- Themabijeenkomsten voor inwonerraad NHN Gezond.

5. Financiën | De netwerkbegroting

De begroting 2026 beschrijft de financiering van het Westfriese Woonzorgpact.

Begroting WFWZP 2026	
Nettobaten	
Contributie 2026	€ 69.000
Wozo middelen 2026	€ 60.000
BATEN	€ 129.000
Personele kosten	
Netwerkregisseur 24 uur per week x € 96 x 46 weken	€ 105.984
Secretariaat/gastheerschap Omring	€ -
	€ 105.984
Algemene kosten	
Bijeenkomsten en netwerkactiviteiten	€ 15.000
Promotie materiaal en communicatie	€ 5.000
Overig	€ 3.016
	€ 23.016
LASTEN	€ 129.000
RESULTAAT	-

In lijn met de netwerkovereenkomst wordt het netwerk gefinancierd uit contributies van deelnemers en WOZO-transitiemiddelen, die samen €129.000 opleveren.

De netwerkregisseur (24 uur per week) voert samen met het gastheerschap/secretariaat van Omring de netwerkactiviteiten uit.

De algemene kosten bestaan uit bijeenkomsten, communicatie en overige netwerkactiviteiten.

5. Financiën | Het contributiemodel

Om het netwerk te organiseren worden kosten gemaakt voor activiteiten en ondersteuning. Deze kosten werden tot 2026 volledig gedekt vanuit WOZO-transitiemiddelen. Omdat deze financieringsstroom na 2026 stopt, is een structurele oplossing nodig. De afspraak is om vanaf 2026 contributie te heffen bij alle deelnemers.

Uitgangspunten contributie

- Iedere deelnemer betaalt een basistarief.
- Daarnaast geldt een opslag afhankelijk van de omvang van de organisatie (omzet, aantal medewerkers/inwoners) en het belang binnen het pact. Dit zorgt voor gedifferentieerde tarieven.
- De ontvangen contributie wordt gebruikt voor netwerkondersteuning.

Deze contributiesystematiek sluit aan bij andere ouderennetwerken in de regio, zoals Goud (Zaanstreek-Waterland) en VONK (Noord-Kennemerland).

Contributiemodel	
Basis € 1000	Trede 1 € 3000
Vrijwilligerspunt	Gemeente Drechterland
Mee & de Wering	Gemeente Enkhuizen
Stichting Netwerk	Gemeente Stede Broec
Ons Stede Broec	Gemeente Opmeer
Woonbedrijf Koggenland	Gemeente Koggenland
Woonbedrijf Opmeer	Gemeente Hoorn
Welwonen	Gemeente Medemblik
Het Grootslag	Intermaris
HWF	Leviaan
Woonschakel	VGZ Zorgkantoor
Mantelzorgcentrum	VGZ Verzekeraar
GGZ NHN	Omring
Dovida	Calidus
	Geriant

5. Financiën | De projectbegroting (WOZO)

Het projectportfolio bestaat uit initiatieven van aangesloten deelnemers die bijdragen aan de gezamenlijke ambitie en speerpunten van het WFWZP. Het netwerk verbindt, ondersteunt, stimuleert opschaling en draagt zorg voor financiële afhandeling van de WOZO- gefinancierde projecten, maar voert zelf geen projecten uit.

Projecten		
	WOZO	Overig
1. Samen Thuis Westfriesland	€ 45.000	IZA WF (1ste half jaar 2026)
2. ZorgSamer	€ 78.285	
3. W in de Wijk	€ 39.871	
4. Gemeenschapsvorming WF	€ 21.175	
5. Samen en Vitaal		Eigen middelen
6. Woonopgave		Eigen middelen
7. Mantelzorgvrij		DOS-financiering
8. Zorgzame Buurten		IZA NHNG
9. Netwerk Informele Zorg		IZA NHNG
Totaal WOZO	€ 184.331	

WOZO-transitiemiddelen

Het WFWZP heeft de rol om de voor de regio beschikbare WOZO-middelen te verdelen, op basis van een vastgesteld afwegingskader. De WOZO-middelen zijn bedoeld om de regionale transitie naar een toekomstbestendig woon- en zorglandschap te versnellen. In het bestuurlijk overleg van 27 januari 2026 is, op basis van ingediende projectaanvragen, bepaald welke projecten de meeste impact hebben en is de verdeling van het beschikbare budget vastgesteld.

WOZO-budget

Voor 2026 is €242.000 WOZO-budget beschikbaar. Na aftrek van €60.000 aan netwerkkosten resteert €182.000 voor projecten. De totale projectkosten bedragen €184.331, waardoor een tekort van €2.331 ontstaat. Dit wordt gedekt vanuit de netwerkbegroting (post algemene kosten).

6. Projectportfolio

Het WFWZP fungeert als centrale coördinatietafel voor welzijn, wonen en zorg in West-Friesland. Het gaat hierbij om initiatieven van aangesloten deelnemers uit West-Friesland, zoals hieronder weergegeven, die bijdragen aan de gezamenlijke ambitie en doelstellingen. De financiering verloopt via de deelnemers en/of diverse subsidiestromen.

Projecten	Partijen	Financieringsbron	Periode
1. Samen Thuis Westfriesland	Gemeenten, zorg- en welzijnsorganisaties, woningcorporaties in Westfriesland	IZA Westfriesland en WOZO-transitiemiddelen	2025/2026
2. ZorgSamer	Vrijwilligerspunt WF, Omring, Morgenmakers, Martha Flora, Geriant en Sylta	WOZO-transitiemiddelen	2024-2026
3. W in de Wijk	St. Netwerk, De Hoofdzaak, Leviaan, gemeente Hoorn, Intermaris	WOZO-transitiemiddelen	2026
4. Gemeenschapsvorming WF	Gemeenten, zorg- en welzijnsorganisaties, woningcorporaties	WOZO-transitiemiddelen	2025-2026
5. Samen en Vitaal	Calidus, gemeente Hoorn, welzijn, fysiopraktijk	Bekostigen partijen zelf	2026
6. Woonopgave West-Friesland	Corporaties, zorg en gemeenten in Westfriesland	Bekostigen partijen zelf	2025 e.v.
7. Logeren zonder zorgen	Mantelzorgcentrum + n.t.b.	DOS- Financieringsaanvraag	2026
8. Zorgzame Buurten	Gemeenten, zorg- en welzijnsorganisaties, woningcorporaties.	IZA-Transformatieplan NHNG	2026-2027
9. Netwerk Informele Zorg	Vrijwilligerspunt Westfriesland, VGZ, zorg-, mantelzorg- en vrijwilligersorganisaties	IZA-Transformatieplan NHNG	2026-2027

Projecten | 1. Samen Thuis Westfriesland

Het creëren van een omgeving waarin ouderen zo lang mogelijk zelfstandig in de eigen omgeving kunnen blijven wonen, d.m.v. een regionale programma aanpak Samen Thuis Westfriesland (Westfriese aanpak voor Lang Leven Thuis flats).

Er is een grote noodzaak om geschikte en geclusterde woonvormen voor ouderen te creëren nu het verpleeghuis aanbod niet uitgebreid mag worden. Daarvoor is nieuwbouw nodig, maar mogelijk is er meer snelheid te behalen door in te zetten op aanpassing van bestaande complexen en buurten.



PROJECT START

Gestart in 2025

RESULTATEN ALS DOEL BEHAALD WORDT

- Regionale programma Samen Thuis
- Een standaard lokale samenwerkingsformat
- Per gemeente een lokaal gesprek en invulling van de samenwerkingsafspraken
- Minimaal zeven Samen Thuis locaties uiterlijk einde 2026 in West-Friesland.

VOORLOPIG RESULTAAT

November 2025 gestart met een programma coördinator (kwartiermaker) voor 2 maanden.

HOE DRAAGT DIT BIJ AAN DE STRATEGISCHE DOELEN?

Door in te zetten op bestaande seniorencomplexen kunnen de veelal kwetsbare groep bewoners, die normaal gesproken naar het verpleeghuis zouden gaan, langer thuis blijven wonen.

WAT GEBEURT ER IN 2026?

Programmacoördinator op strategisch niveau (Westfriesland-breed). Coalities per locatie vormen. Starten met lokale samenwerkingsovereenkomsten. Gesprekken met bewoners van de locaties.

BELANGHEBBENDEN

Voornamelijk kwetsbare groep bewoners die normaal gesproken naar het verpleeghuis zouden gaan. Betrokken partijen: corporaties, zorgpartijen, welzijnspartijen, VGZ en gemeenten

NODIGE MIDDELEN

Ca €90.000 voor de programma coördinatie (11 maanden)

CONTACTPERSOON

Een projectgroep met vertegenwoordigers vanuit Omring, Intermaris, Stichting Netwerk (Vertegenwoordiging vanuit Platform Welzijn West-Friesland) en de gemeente Hoorn (fysiek en sociaal) werken samen.

Betty Haubrich: b.haubrich@hoorn.nl

Laura Verveijzer: Laura.Verveijzer@omring.nl

Suzanne Bormann: s.bormann@intermaris.nl

Carina Hooiveld: c.hooiveld@netwerkhoorn.nl

Projecten | 2. Zorgsamer

Het project is gericht op het versterken van de samenwerking tussen het bestaande sociale netwerk, het zorgnetwerk en nieuwe contacten/netwerken van mensen met dementie met als doel ouderen langer thuis te laten wonen, hun welzijn te verbeteren en een soepele overgang naar een woonzorginstelling en waarborgen wanneer dit nodig is.

In 2023 heeft Vrijwilligerspunt Westfriesland het initiatief genomen om het project ZorgSamer te starten. In 2023 startte fase 1. De focus lag op het welkom heten van het netwerk binnen de woonzorginstelling. In de tweede fase (2024) is de focus verschoven naar het bestendigen van het netwerk in de thuissituatie, voordat de verhuizing naar de woonzorginstelling plaatsvindt. Want een sterk netwerk in de thuissituatie maakt langer thuis wonen en een actief netwerk na de verhuizing aannemelijker. In fase 3 (2025) ligt de focus op implementatie van het project; de werving van cliënten en Sociaal Netwerkers, het ontwikkelen van een training voor de Sociaal Netwerker, en het doorontwikkelen van de methodiek ZorgSamer samen met de partners.



PROJECT START

Gestart in 2023

RESULTATEN ALS DOEL BEHAALD WORDT

De methodiek Zorgsamer levert concrete voordelen op voor zowel de ouderen als hun sociale- en zorgomgeving. Daarnaast biedt ZorgSamer niet alleen een directe verbetering in de kwaliteit van leven van ouderen, maar ook een significante bijdrage aan een veerkrachtiger zorg- en welzijnssysteem.

VOORLOPIG RESULTAAT

In 2025 is de methodiek ontwikkeld, de eerste Sociaal Netwerkers (vrijwilligers) zijn geworven en hebben een training gehad en de eerste cliënten zijn aangemeld.

HOE DRAAGT DIT BIJ AAN DE STRATEGISCHE DOELEN?

In deze fase is de rol van sociaal netwerker onderzocht en vormgegeven. De Sociaal Netwerker is een cruciale rol binnen de methodiek. Dit is een vrijwilliger die ouderen ondersteunt bij het in kaart brengen, versterken en behouden van hun sociale netwerk en dagbesteding. Bij de uitvoering gebruikt de Sociaal Netwerker speciaal ontworpen ondersteunende middelen uit de gereedschapskist. De Sociaal Netwerker richt zich op:

- Netwerk en activiteiten versterken.
- Overdracht bij verhuizing naar een woonzorginstelling

WAT GEBEURT ER IN 2026?

In 2026 ligt de focus op het verder door ontwikkelen van de methodiek ZorgSamer en het testen bij cliënten. De eerste matches zijn gemaakt en Sociaal Netwerkers gaan met de methodiek aan de slag. Het is een iteratief proces en de doorontwikkeling is belangrijk om de methodiek nog beter passend te maken voor alle partijen. Daarnaast wordt in deze fase onderzocht wat nodig is voor borging van de methodiek; dit vraagt een uitgebreide aanpak om een duurzame inbedding te waarborgen. Naast borging, onderzoeken we hoe we de inzet van de methodiek kunnen verbreden en versterken in West-Friesland.

BELANGHEBBENDEN

ZorgSamer is een samenwerking tussen Vrijwilligerspunt, Omring, Morgenmakers, Martha Flora, Geriant en MEE& De Wering.

NODIGE MIDDELEN (WOZO)

€78.285

CONTACTPERSOON

Lara Jongejans
Projectleider bij Vrijwilligerspunt Westfriesland
L.jongejans@vrijwilligerspunt.com

PROJECTEN | 3. W in de Wijk

W in de wijk staat voor wijken waar iedereen welkom is, ook mensen met een psychische kwetsbaarheid. Door wijkvoorzieningen toegankelijker te maken, burens, professionals en vrijwilligers toe te rusten en ervaringsdeskundigheid in te zetten, ontstaat een gemeenschap waar iedereen tot zijn recht komt.



PROJECT START

Januari 2026

RESULTATEN ALS DOEL BEHAALD WORDT

- Een toekomstbestendig en domeinoverstijgend samenwerkingsverband tussen GGZ, welzijn en zelfregie-organisatie (Leviaan, Stichting Netwerk en de Hoofdzaak). De organisaties trekken samen op, voeren structureel overleg en verwijzen actief naar elkaar door. Dit zorgt ervoor dat het ondersteuningsaanbod optimaal op elkaar aansluit.
- De kerngroep ontwikkelt een gedeelde visie en legt werkzame elementen vast om een methodische aanpak te realiseren voor verdere implementatie en opschaling van W in de Wijk binnen West-Friesland. De kerngroep betreft nieuwe partners in de samenwerking en verspreidt het gedachtegoed (welkom-denken) binnen WF.
- De drempels en toegankelijkheid zijn onderzocht en aangepakt van minimaal twee wijkvoorzieningen in de wijk de Kersenboogerd. Best practices/werkzame elementen worden gedocumenteerd voor het realiseren van opschaling en de nieuwe aanpak wordt geborgd binnen de werkwijzen van de deelnemende organisaties.
- Minimaal drie bouwstenentrainingen zijn ontwikkeld en aangeboden aan bewoners, vrijwilligers en professionals in de omgang met mensen met een psychische of cognitieve kwetsbaarheid
- De toegankelijkheid en ontvankelijkheid van bovengenoemde (welzijns-) wijkvoorzieningen voor bewoners met psychische kwetsbaarheid (GGZ/cognitieve achteruitgang) is verbeterd en we weten meer over de doelgroep en wat hun behoeften zijn.

•VOORLOPIG RESULTAAT

Structurele samenwerking tussen GGZ, welzijn en zelfregieorganisatie

HOE DRAAGT DIT BIJ AAN DE STRATEGISCHE DOELEN?

W in de Wijk draagt bij aan de strategische doelen van WFWZP door kwetsbare inwoners te ondersteunen om langer zelfstandig en veilig thuis te wonen en voorzieningen in de wijk toegankelijker te maken. Het project versterkt de sociale basis, verbetert toegang tot ondersteuning dichtbij huis en stimuleert samenwerking tussen zorg, welzijn, gemeente en andere partners. Daarmee sluit het direct aan op de regionale opgave om wonen, zorg en ondersteuning toekomstbestendig te organiseren.

WAT GEBEURT ER IN 2026?

- Coaches /kwartiermakers Zorg en Welzijn trainen, begeleiden en ondersteunen bewoners (vrijwilligers/professionals/burens) in de omgang met onbegrepen gedrag in de wijk de Kersenboogerd.
- Twee voorzieningen in de wijk zijn onderzocht en toegankelijk en ontvankelijk gemaakt voor kwetsbare bewoners. Minimaal 3 bouwstenentrainingen zijn aangeboden.
- Het gedachtegoed en de werkwijze wordt verspreid binnen West-Friesland.
- Kwetsbare bewoners voelen zich meer welkom in de wijk.
- Ervaringsdeskundigen zijn bij zowel het onderzoek als de bouwstenentrainingen volwaardig betrokken als co-onderzoekers en co-trainers.

BELANGHEBBENDEN

W in de Wijk richt zich op inwoners van de wijk de Kersenboogerd met een psychische of cognitieve kwetsbaarheid die thuis in de wijk wonen. Het project ondersteunt daarnaast burens, professionals en vrijwilligers om met deze doelgroep om te gaan en bij te dragen aan een toegankelijke en inclusieve omgeving.

NODIGE MIDDELEN

€ 39.871 (WOZO)

CONTACTPERSOON

M. Broers (Stichting Netwerk) F. Uiterwaal (Leviaan) S. Schippers (De Hoofdzaak)

Projecten | 4. Gemeenschapsvorming Westfriesland

In navolging van Opperdoes het opdoen en toepassen van overdraagbare kennis over het stimuleren en groeien van gemeenschapskracht in 8 dorpskernen. Hierdoor houden steeds meer vitale senioren zelf regie over de ontwikkeling van hun sociale vangnet en deelname in de samenleving en daarmee het voorkomen van een cliëntrelatie en zorgvraagstuk van de samenleving.

Beter onderling contact en verbinding hangt omgekeerd evenredig samen met het voorkomen van client-relaties met zorginstellingen. Meer informele zelf organisatie vanuit de samenleving is essentieel om met minder formele zorginzet de groeiende zorgvraag aan te kunnen.



PROJECT START

Gestart in 2024 (Opperdoes)

RESULTATEN ALS DOEL BEHAALD WORDT

- 4 mensen in West-Friesland volgen leerweg Gemeenschapszin (bij Coloci)
- Deze trainees begeleiden tijdens hun leerweg 4 dorpskernen/buurtten naar meer onderling vertrouwen, eigen regie en zelforganisatie
- Netwerk&Co begeleidt zelf ook 4 initiatieven voor gemeenschapszin
- Systeempartijen leren op basis van de ervaringen in deze 8 kernen over wat er van hen nodig is in termen van attitude, kennis en ondersteuning om gemeenschapszin te versterken.

VOORLOPIG RESULTAAT

Door toepassing heeft de leerweg zich inhoudelijk verder kunnen ontwikkelen voor de toekomst. 4 deelnemers uit WFWZP aan de opleiding, enkeling meer dan 1 casus. Netwerk vormt zich. Begeleiding Opperdoes is voortgezet.

HOE DRAAGT DIT BIJ AAN DE STRATEGISCHE DOELEN?

Door het versterken van gemeenschapszin en de waarborg op eigen regie en onafhankelijkheid, dragen mensen vanuit hun gedeelde intrinsiek motivatie bij aan een meer nabuurschap, oog hebben voor elkaar, langer thuis wonen en meer:

een eigen invulling van een zorgvrije en zorgzame gemeenschap.

WAT GEBEURT ER IN 2026?

Nog twee vooruitkom dagen in de leerweg en toepassing bij de deelnemende initiatieven. Bijeenkomst met systeempartijen in feb. In de planning: start van de volgende leerweg.

BELANGHEBBENDEN

Inwoners op de eerste plaats, en gemeenteopbouwwerkers, zorgorganisaties, welzijnsorganisaties en woningcorporaties

NODIGE MIDDELEN (WOZO)

€ 21.175 (2026)

WAT GEBEURT ER IN 2026 - 2027?

Centraal staat dan de vorming van een West-Fries netwerk voor onderlinge bijstand (delen van kennis, inspiratie, intervisie, borgen) bij stimuleren en versterken van gemeenschapszin.

Daarbij wordt de volgende leerweg opengesteld voor nieuwe en meer deelnemers.

CONTACTPERSOON



Karen Jonkers
06 30 414 918
karen@netwerkenco.nl

Projecten | 5. Samen en Vitaal

Het project Samen Vitaal heeft als doel om in en rondom Avondlicht een vitale, veilige en verbonden leefomgeving te versterken, waarin bewoners met meer zekerheid en plezier bewegen, elkaar ontmoeten en deelnemen aan het dagelijks leven. Door beweging, ritme en ontmoeting onderdeel te maken van de dagelijkse praktijk wordt de kwaliteit van leven vergroot en wordt zwaardere zorg voorkomen of uitgesteld.



PROJECT START

Januari 2026

RESULTATEN ALS DOEL BEHAALD WORDT

- Bewoners ervaren meer zekerheid, balans en vertrouwen in bewegen.
- Microbewegingen, wandelmomenten en ontmoeting zijn vanzelfsprekend onderdeel van het dagelijks ritme
- Bewoners nemen vaker deel aan activiteiten en voelen zich meer verbonden
- Vroegsignalering vindt op een natuurlijke manier plaats door observaties en lichte screenings
- Structurele samenwerking zorg, welzijn, wonen+fysiopraktijk
- Bestaande voorzieningen in Hoorn worden beter benut
- Er ligt een gedragen, overdraagbare werkwijze (blauwdruk)

VOORLOPIG RESULTAAT

- Gezamenlijk ontworpen vitaliteitsprogramma voor Avondlicht
- Heldere werkafspraken tussen dagbesteding, welzijn, wonen en fysiopraktijk
- Eerste zichtbare toename in deelname aan beweeg- en ontmoetingsmomenten
- Positieve ervaringen van bewoners en mantelzorgers over ritme, bewegen en ontmoeting
- Inzicht in wat werkt en waar bijsturing nodig is

HOE DRAAGT DIT BIJ AAN DE STRATEGISCHE DOELEN?

- Draagt bij aan preventie en samenredzaamheid door dagelijks bewegen en ontmoeting te stimuleren
- Versterkt Positieve Gezondheid en kwaliteit van leven
- Ondersteunt het principe Samen Zorg door domein-overstijgende samenwerking

• Ondersteunt het principe Samen Zorg door domeinoverstijgende samenwerking

- Helpt zwaardere zorg uit te stellen of te voorkomen
- Bevordert duurzame inzet van bestaande voorzieningen
- Levert een opschaalbare aanpak voor andere locaties in Hoorn en de regio

WAT GEBEURT ER IN 2026?

- Inventarisatie wensen, mogelijkheden, bestaande activiteiten
- Co-creatie met bewoners, mantelzorgers, vrijwilligers en professionals
- Ontwikkeling en uitvoering van dagelijkse microbewegingen en ontmoetingsmomenten
- Lichte screenings en observaties voor vroegsignalering
- Monitoring, evaluatie en bijsturing gedurende het jaar
- Oplevering van een praktische blauwdruk en overdracht naar de dagelijkse praktijk

BELANGHEBBENDEN

Bewoners van Avondlicht en aanleunwoningen, Deelnemers WMO- en VVT-dagbesteding, buurtbewoners, mantelzorgers en vrijwilligers Dagbesteding Avondlicht, welzijnsorganisaties in Hoorn, Fysiopraktijk in Avondlicht, Gemeente Hoorn, Calidus

NODIGE MIDDELEN

Eigen middelen

CONTACTPERSOON

Ingeborg van der Cingel, Beleidsadviseur Sociale Innovatie

Ingeborg.vandercingel@calidus.nl

Projecten | 6. Woonopgave

De Woonopgave richt zich op het ontwikkelen van een passend woningaanbod voor ouderen, afgestemd op de behoeften van verschillende wijken en kernen.

Het doel is om in 2026 de vertaling te maken van de opgestelde woon(zorg)visies naar woonprogramma's. En daar, waar dit nodig is, te vertalen naar een uitvoeringsprogramma en het passend aanbod te programmeren in de gemeentelijke woningbouwprogramma's. Er zijn afspraken gemaakt over het type, de normering en het aantal te realiseren woningen. Het ontwikkelen van woningen voor de doelgroep senioren draagt bij aan de doorstroming in de woningvoorraad. Daarnaast wordt het fysieke en sociale domein verbonden in projecten als de Samen Thuis West-Friesland aanpak om inclusieve wijken te creëren.



PROJECTDUUR

De opgave loopt tot 2030 e.v..

BEHAALDE RESULTATEN IN 2025

- De netwerkpartners die aan de woonopgave werken voor ouderen zijn drie keer bijeen geweest en hebben gewerkt aan o.a.:
 - a. Een overzicht van kansrijke nieuwbouw locaties in West-Friesland waarbij rekening is gehouden met de omgeving, de grondeigenaar en voortgang van het project.
 - b. Inzichtelijk gemaakt wat de ruimtelijke wensen en eisen zijn aan zorggeschikte, geclusterde en nultreden woningen.
 - c. Het initiatief genomen om een werkbezoek aan Lang leven thuisflats incl. spin-off voor WF op te starten.
- De woonzorgvisies van o.a. gemeente Hoorn en Koggenland zijn vastgesteld.
- Gemeente Medemblik een woonbehoefte onderzoek aan het uitvoeren.
- De gemeenten Drechterland en Stede Broec zijn gestart met het opstellen van woonprogramma's. Hierin speelt zorg en welzijn ook een rol.

WAT GEBEURT ER IN 2026?

- De netwerkpartners die aan de woonopgave werken komen projectmatig bij elkaar

om elkaar te blijven verbinden nu na de herijking van WFWZP de separate tafels zijn opgeheven. Dit om o.a. te inspireren en de nieuwbouwopgave te realiseren en monitoren.

- Samen Thuis WF krijgt een programmamanager die een verkenning gaat uitvoeren naar het draagvlak en de aanwezigheid van essentiële randvoorwaarden voor een samen thuis aanpak in West-Friesland en aansluitend daarop de samenwerkende partijen gaat helpen om in 2026 enkele locaties te ontwikkelen richting samen thuis locaties.

DIT PROJECT IN DRIE PROGRAMMA'S

De woonopgave wordt in alle drie de programma's (VVNV, Vonk en WFWZP) opgepakt, met specifieke invullingen per regio. Elke regio past de woonopgave aan op de eigen demografische behoeften en werkt samen met lokale welzijn, zorg- en woningorganisaties om passende oplossingen te vinden. Zo ontstaat in elke regio een op maat gemaakte aanpak die bijdraagt aan inclusieve en zorgvriendelijke wijken.

BENODIGDE MIDDELEN

Woonopgave wordt zonder externe financiering gefinancierd, Komt uit eigen middelen van de betrokken organisaties.

Projecten | 7. Logeren zonder Zorgen

Het project Logeren zonder zorgen ondersteunt mantelzorgers door tijdelijke logeerszorg aan te bieden, zodat zij hun zorgtaken langer kunnen volhouden. Dit voorkomt of vertraagt instroom naar de Wlz.

Door het complete regionale aanbod van logeerszorg in Noord-Kennemerland en de Kop van Noord-Holland zichtbaar te maken op mantelzorgvrij.nl, wordt de bekendheid en toegankelijkheid vergroot. Het project werkt aan een toekomstbestendige borging van logeerszorg in beide regio's.

De pilot met negen zorgaanbieders levert input voor nieuwe contractafspraken vanaf 2026, inclusief passende tarieven en een eenvoudiger toeleiding proces voor gemeenten. Daarmee wordt logeerszorg laagdrempeliger voor mantelzorgers en vermindert de administratieve last.

Toekomstbestendige logeerszorg sluit aan bij de ambitie van Noord-Holland Noord Gezond: een regio waarin preventie, toegankelijke zorg en een gezonde leefomgeving centraal staan.



REALISTATIE

Doormiddel van:

- Afstemmen van vraag en aanbod
- Bekendheid en gebruik logeerszorg vergroten (website en bezettingsgraad)
- Samenwerking versterken
- Verbeteren toegankelijkheid

BEHAALDE RESULTATEN IN 2025.

- De website Mantelzorgvrij.nl is verder doorontwikkeld inclusief optietool per locatie waardoor sneller gepland kan worden.
- Binnen aangesloten gemeenten zijn tarieven verhoogd (70% van WLZ tarief).
- Prioriteit op logeerszorg is verhoogd bij aangesloten gemeenten.
- Toename van voorliggende Wmo voorzieningen.
- Roadshows gehouden bij zorgaanbieders, wijkteams en welzijnspartijen.
- Gezamenlijk communicatieplan uitgevoerd met HONK/ HKN.
- Bekendheid is vergroot, bezettingsgraad gemiddeld 59% (9 aanbieders).
- 2025 verhoging van website bezoekers
- Gemeente Hollands Kroon en Dijk&Waard zijn bereid de toegang verder te vereenvoudigen.

BENODIGDE MIDDELEN

SPUK Dos financiering

START PROJECT

Januari 2026

PLANNING 2026

- Uitbreiding naar West-Friesland
- Pilot draaien met zorgaanbieders Mantelzorgvrij.nl => input voor nieuwe Wmo contracten 2027.
- Verder doorontwikkelen Mantelzorgvrij.nl met meer aanbod, zoekfilters waardoor betere match, optietool per locatie waardoor kans op hogere bezetting
- Logeerszorg via Wmo laagdrempelig inzetten.
- Verkennen van acute logeerszorg.
- Afronden project en borging in bestaande processen.

KANSEN

- Bestendigen van een passend tarief in de aanbesteding Wmo vanaf 2027.
- Een versimpelde werkwijze voor laagdrempelige toegankelijkheid.
- Meer naamsbekendheid voor logeerszorg, met een belangrijke rol voor Mantelzorgvrij.nl
- Waar nodig meer logeeraanbod

EXTRA INFORMATIE

Website Mantelzorgvrij

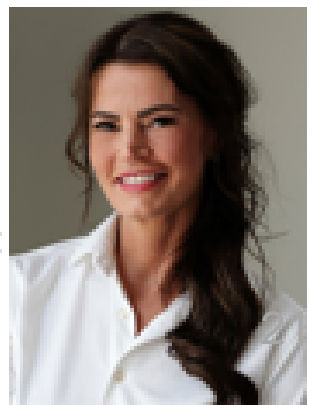
* Het project logeerszorg valt zowel onder het programma VONK als VVNV.

CONTACTPERSOON

Dyane Driessen – van Alphen

Dalphi Consultancy & Projectmanagement

dalphi.zorg@outlook.com



● Projecten | 8. Zorgzame Buurten

Het project Zorgzame Buurten West-Friesland versterkt de sociale samenhang in buurten, zodat inwoners, vooral thuiswonende senioren, langer zelfstandig en prettig thuis kunnen wonen. Dit gebeurt door ontmoeting, onderlinge hulp en informele netwerken te stimuleren.

In zorgzame buurten wordt gewerkt met buurtverbinders en een wijkondersteuner die bewoners met elkaar verbinden, signalen ophalen en ondersteuning toegankelijk maken. Ontmoeting en samenkomst in de buurt worden gefaciliteerd via bestaande of passende plekken in de wijk, zoals een buurtkamer. Gemeenten, welzijnsorganisaties, VVT-organisaties en woningcorporaties werken hierbij samen.

Tussen 2026 en 2027 worden 15 zorgzame buurten gerealiseerd. De inzichten, resultaten en best practices worden gebundeld in een regionale toolkit, die eind 2027 gereed is voor opschaling naar Noord-Holland Noord. Daarmee levert het project een belangrijke bijdrage aan het regionale doel Langer Gezond Thuis wonen en een toekomstbestendige, veerkrachtige leefomgeving



PROJECT START

Januari 2026 t/m 2027

RESULTATEN ALS DOEL BEHAALD WORDT

- 15 zorgzame buurten gerealiseerd in West-Friesland eind 2027.
- Sterker sociaal weefsel waardoor bewoners langer zelfstandig en prettig thuis kunnen wonen.
- Structurele verbinding tussen informele en formele zorg.
- Inwoners voelen zich meer betrokken bij hun buurt en kijken vaker naar elkaar om.
- Borging en regionale opschaalbaarheid via een toolkit voor Noord-Holland Noord.

VOORLOPIG RESULTAAT

Succesvolle pilots in o.a. Stede Broec vormen het vertrekpunt. Projectgroep en werkgroepstructuur gedefinieerd. Heldere fasering: voorbereiding, werving, co-creatie, uitvoering en evaluatie.

HOE DRAAGT DIT BIJ AAN DE STRATEGISCHE DOELEN?

Sluit aan bij Transformatieplan Noord-Holland Noord Gezond en thema Langer Gezond Thuiswonen. Versterkt sociale cohesie en informele netwerken, wat instroom in zwaardere zorg uitstelt of voorkomt.

Bevordert samenwerking tussen welzijn, formele zorg, gemeenten en woningcorporaties. Verhoogt preventieve werking door vroegsignalering via buurtverbinders en wijkondersteuners.

WAT GEBEURT ER IN 2026?

- Afstemming met SED-partners.
- Opstellen uitvoeringsagenda.
- Samenstellen projectgroep.
- Oplevering eerste 5 zorgzame buurten in SED-gebied. Ophalen best practices.
- 7 zorgzame buurten gerealiseerd eind.

BELANGHEBBENDEN

Gemeenten (SED en overige West-Friese gemeenten). Welzijnsorganisaties (o.a. Ons Stede Broec). VVT-organisaties. Woningcorporaties. Buurtbewoners, buurtverbinders en wijkondersteuners.

NODIGE MIDDELEN

NHNG transformatieplan IZA

CONTACTPERSOON

Floris Wender, projectleider Zorgzame Buurten WF

Projecten | 9. Netwerk informele zorg WF

Het Netwerk Informele Zorg Westfriesland (NIZWF) is een regionaal samenwerkingsverband waarin welzijnsorganisaties, vrijwilligersorganisaties en bewonersinitiatieven worden verbonden om de informele zorg in West-Friesland te versterken.

Het project richt zich op het creëren van één centrale vindplaats voor informele zorg, zodat formele zorg, gemeenten, inwoners en mantelzorgers sneller en eenvoudiger de juiste ondersteuning kunnen vinden.



PROJECT START

Q1 2026 t/m 2027

RESULTATEN ALS DOEL BEHAALD WORDT

Voor inwoners:

- Sneller passende informele ondersteuning. Meer hulp in het voor-veld, minder afhankelijkheid van formele zorg.
- Langer zelfstandig thuis kunnen blijven wonen.
- Voor formele zorg & organisaties:
- Beter zicht op én gebruik van informele aanbod
- Efficiëntere samenwerking en betere matching in de wijk
- Inzicht in ontbrekende of overlappende informele ondersteuning.
- Voor de regio / samenleving:
- Informele zorg wordt beter zichtbaar en effectiever ingezet
- Sterkere sociale netwerken met preventieve werking.
- Bijdrage aan toekomstbestendige, betaalbare zorg in een vergrijzende regio.

VOORLOPIG RESULTAAT

Er ligt een uitgewerkt projectvoorstel, breed onderschreven door partijen binnen zorg, welzijn en gemeenten. Het kernteam staat in startblokken om de methodiek te bepalen en de vertegenwoordigers informele zorg te werven en in te zetten.

HOE DRAAGT DIT BIJ AAN DE STRATEGISCHE DOELEN?

Het project draagt bij aan de thema's van NHN Gezond: gezond ouder worden, zorg op de juiste plek en ketensamenwerking. Het ondersteunt het Westfries Woonzorgpact door langer thuis wonen mogelijk te maken en het gebruik van informele zorg te vergroten. Het helpt de formele zorg om met 'de brede blik' te werken en versterkt sociale netwerken met bewezen preventieve effecten.

WAT GEBEURT ER IN 2026?

- Vorming van een kernteam met vertegenwoordiging van informele zorg, formele zorg en gemeenten.
- Bepalen methodiek, indeling werkgebieden.
- Formele afspraken vastleggen.
- Aanstellen van vertegenwoordigers Informele Zorg.
- Start van werken volgens de gekozen methodiek.
- Organiseren van promotie en bijeenkomsten.
- Uitvoeren van tussentijdse evaluatie.

BELANGHEBBENDEN

Welzijns-, vrijwilligersorganisaties en bewonersinitiatieven Formele zorgaanbieders (o.a. huisartsen, wijkverpleging) Gemeenten in West-Friesland, Mantelzorgers, inwoners met een hulpvraag en hun netwerk.

NODIGE MIDDELEN

NHNG IZA transformatieplan

CONTACTPERSOON

Miranda Zwart, directeur Vrijwilligerspunt WF